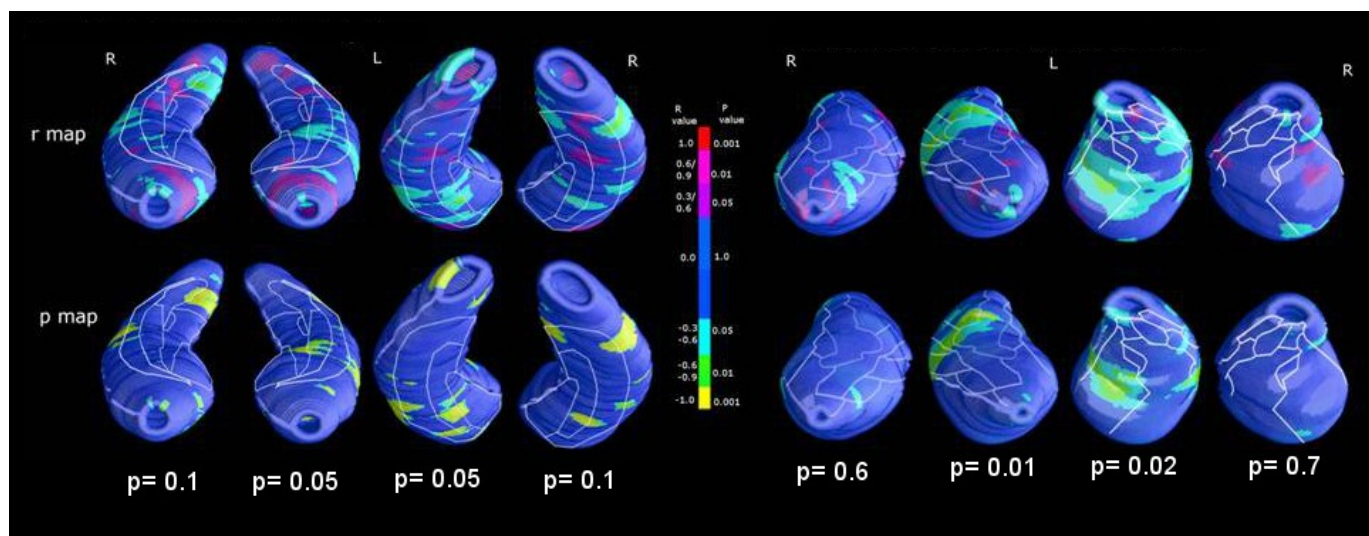


ANOMALIE MORFOLOGICHE NELL'IPPOCAMPO E NELL'AMIGDALA DI PAZIENTI ANZIANI CON SCHIZOFRENIA

Prestia A, Cavedo E, Boccardi M, Muscio C, Adorni A, Geroldi C, Bonetti M, Thompson PM, Frisoni GB. Hippocampal and Amygdalar Local Structural Differences in Elderly Patients with Schizophrenia.

Am J Geriatr Psychiatry. 2014 Jan 22. pii: S1064-7481(14)00040-2.

Anomalie ippocampali ed amigdalari sono ampiamente riconosciute in pazienti schizofrenici giovani. Poche sono invece le informazioni che abbiamo sulla morfologia di queste regioni cerebrali in pazienti anziani affetti da schizofrenia. L'obiettivo di questo studio è stato quello di indagare le differenze strutturali locali di amigdala ed ippocampo in 20 pazienti schizofrenici anziani confrontati con un campione di 20 controlli sani di uguale età, ed investigare se le eventuali anomalie strutturali riscontrate fossero in relazione con le caratteristiche cliniche di malattia. La tecnica Radial Atrophy Mapping è stata applicata per ricostruire la morfologia 3D di ippocampo ed amigdala ed identificare le differenze strutturali locali di ciascun gruppo. Dai risultati è emersa, nei pazienti schizofrenici anziani, una riduzione significativa di tessuto sia per l'ippocampo che per l'amigdala. Nello specifico, nei pazienti schizofrenici anziani è stata rilevata una atrofia nel nucleo basolaterale dell'amigdala, mentre nell'ippocampo la regione principalmente compromessa è stata quella denominata CA1. Inoltre, la perdita di tessuto rilevata all'ippocampo ed all'amigdala di sinistra, è risultata correlare in modo significativo con i sintomi negativi dei pazienti schizofrenici. Si può concludere che i pazienti schizofrenici anziani hanno una atrofia ippocampale e amigdalare localizzata principalmente in quelle regioni connesse alla corteccia frontale e che tale atrofia correla con i sintomi clinici di malattia.



La Figura mostra le regioni ippocampali (panel di sinistra) e amigdalari (panel di destra) correlate con i sintomi clinici della schizofrenia nel gruppo di schizofrenici anziani. Nelle aree verdi/gialle la correlazione tra sintomi negativi e riduzione del tessuto nell'ippocampo e nell'amigdala è molto forte e statisticamente significativa.

<http://www.ncbi.nlm.nih.gov/pubmed/24534522>