

NUCLEO ACCUMBENS ATIPICO NELLA PSICOPATIA: UN'ALTRA TESSERA "LIMBICA" NEL PUZZLE

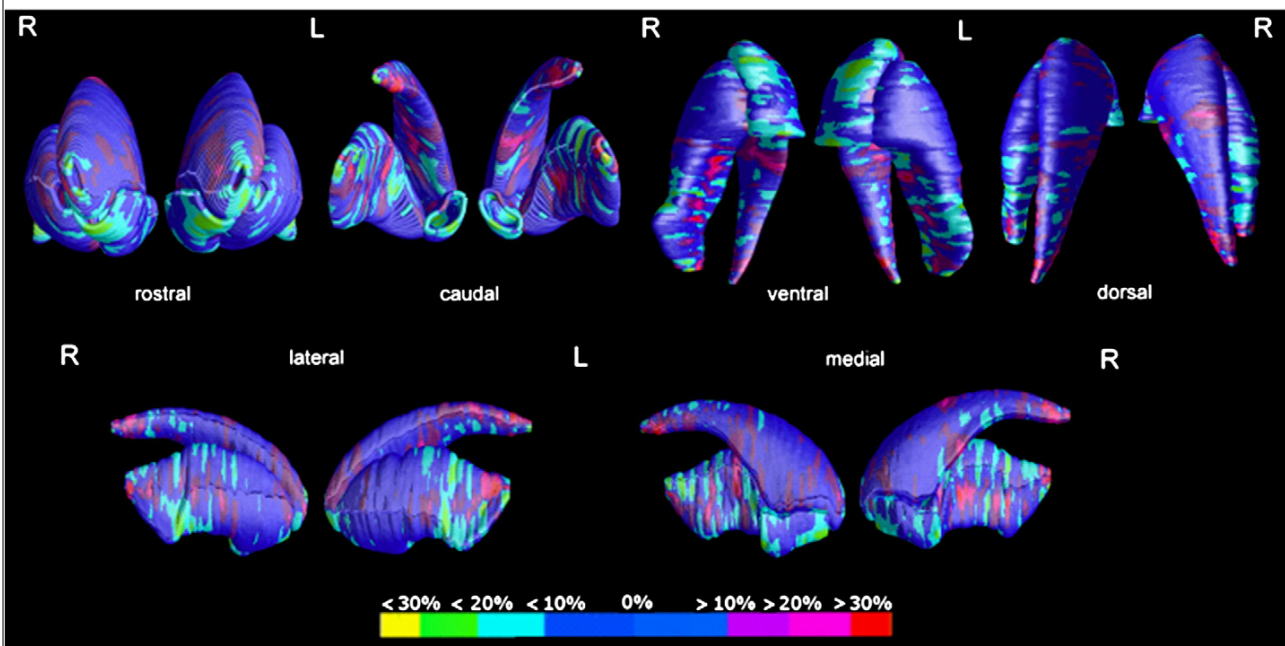
Boccardi M, Bocchetta M, Aronen HJ, Repo-Tiihonen E, Vaurio O, Thompson PM, Tiihonen J, Frisoni GB. *Atypical nucleus accumbens morphology in psychopathy: Another limbic piece in the puzzle.* *Int J Law Psychiatry.* 2013 Feb 7.

È stato esaminato un campione di soggetti con diagnosi di psicopatia, condannati per crimini violenti, mediante risonanza magnetica ad alta definizione.

Algoritmi particolarmente avanzati hanno permesso di elaborare l'esatta morfologia di specifici nuclei cerebrali: i gangli della base, confrontandoli con quelli di soggetti di controllo sani.

Il confronto ha evidenziato differenze morfologiche accentuate, che indicano che questa parte del cervello degli psicopatici si sviluppa essenzialmente in un modo diverso rispetto ai soggetti non psicopatici. Alcuni nuclei mostrano ampie regioni con un volume anche maggiore rispetto a quelle dei controlli. Al contrario, il nucleo accumbens mostra un volume marcatamente inferiore.

Il nucleo accumbens è importante in quanto si connette ad un circuito cerebrale che permette di imparare dai propri errori e modificare conseguentemente il proprio comportamento. Questa peculiare morfologia cerebrale è quindi un importante tassello nella comprensione della refrattarietà del comportamento criminale nella psicopatia.



La Figura mostra una visione d'insieme di tutti i gangli della base esaminati nel gruppo degli psicopatici. Le regioni rosse indicano maggior quantità di tessuto, quelle in azzurro-verde-giallo indicano invece minori quantità di tessuto rispetto al gruppo dei soggetti non affetti da psicopatia.

[Link all'articolo](#)